

4654

На основу члана 41а став 3. Закона о заштити природе („Службени гласник РС”, бр. 36/09, 88/10 и 91/10 – исправка) и члана 42. став 1. Закона о Влади („Службени гласник РС”, бр. 55/05, 71/05 – исправка, 101/07, 65/08, 16/11, 68/12 – УС, 72/12, 7/14 – УС и 44/14), Влада доноси

УРЕДБУ

о проглашењу Споменика природе „Долина потока Бигар”

Члан 1.

Подручје Долина потока Бигар на западном ободу Старе планине у југоисточној Србији проглашава се заштићеним подручјем II категорије, регионалног односно великог значаја, као Споменик природе „Долина потока Бигар” (у даљем тексту: Споменик природе „Долина потока Бигар”).

Члан 2.

Споменик природе „Долина потока Бигар” ставља се под заштиту ради очувања геоморфолошких и хидролошких вредности, снажног крашког врела, потока Бигар са слаповима и језерцима у чијој долини се налази највећа акумулација бигра у Србији и импресивним водопадом пред ушћем у Стањанску реку.

Члан 3.

Споменик природе „Долина потока Бигар” се налази на територији општина Књажевац – КО Стањинац и општине Пирот – КО Базовик, укупне површине 28 15 17 ha од чега је 18 23 37 ha (64,76%) у приватној својини, 9 91 80 ha (35,24%) у државној својини.

Опис границе и графички приказ Споменика природе „Долина потока Бигар” дати су у Прилогу – Опис границе и графички приказ Споменика природе „Долина потока Бигар”, који је одштампан уз ову уредбу и чини њен саставни део.

Члан 4.

На подручју Споменика природе „Долина потока Бигар” успостављају се режими заштите I и II степена:

- 1) режим заштите I степена утврђује се на површини од 1,26 11 ha;
- 2) режим заштите II степена утврђује се на површини од 26,8906 ha.

Члан 5.

На површинама на којима је утврђен режим заштите I степена спроводи се строга заштита којом се омогућавају процеси природне сукцесије и очување станишта и животних заједница у условима дивљине.

На површинама на којима је утврђен режима заштите II степена забрањује се:

- 1) индустријска и индивидуална експлоатација бигра и других минералних и неминералних сировина;
- 2) крчење вегетације и вршење земљаних, грађевинских, шумарских и других радова на местима и на начин који могу изазвати процесе ерозије;
- 3) каптирање извора и све активности које би могле имати утицаја на режим подземних и површинских вода заштићеног подручја;
- 4) изградња септичких јама пропусног типа и свако испуштање отпадних и осочних вода у водоток и земљиште;
- 5) узнемиравање птица и узимање јаја;
- 6) уништавање шумске вегетације;
- 7) укуцавање табла и других обавештења на стаблима;
- 8) активности које могу довести до оштећења или деградације објеката геонаслеђа;
- 9) примарна прерада и предконцентрација сировина.

На површинама на којима је утврђен режима заштите II степена ограничава се:

- 1) узимање фосилног материјала у научне сврхе;
- 2) извођење неопходних санационих шумских радова након ветролома, ветроизвала, пожара и каламитета инсеката;
- 3) реконструкција и уређење старих воденица, стаза и путева итд;

4) реконструкција и доградња постојећих објеката манастира Светог Онуфрија Великог;

5) сакупљање и транспорт неопасног отпада.

Поред забрана и ограничења које су регулисане прописима којима се уређује заштита природе, забрањује се и промена намењеног подручја.

Члан 6.

Споменик природе „Долина потока Бигар” поверава се на управљање Јавном предузећу „Србијашуме” (у даљем тексту: Управљач).

Члан 7.

У обављању законом утврђених послова управљања заштићеним подручјем, Управљач је дужан нарочито да: се стара о заштићеном подручју на начин који омогућава да се у потпуности спроведу прописане мере и активности заштите (режим заштите) у циљу очувања и унапређења заштићеног подручја, врши обележавање заштићеног подручја, донесе план управљања, донесе акт о унутрашњем реду на простору заштићеног подручја, обезбеђује чуварску службу, обезбеђује услове за спровођење научноистраживачких, образовних, информативно-пропагандних и других активности у складу са законом, обезбеђује финансијска средства из сопствених прихода и из накнада за коришћење заштићеног подручја, као и других извора утврђених законом, се обраћа надлежним органима ради обезбеђивања средстава из општинског и републичког буџета и других извора прихода.

Управљач је дужан да изврши упис делатности управљања заштићеним подручјем у складу са прописима којима се уређује класификација делатности у року од 60 дана од дана ступања на снагу ове уредбе.

Члан 8.

Очување, унапређење, одрживо коришћење и приказивање природних и других вредности подручја Споменика природе „Долина потока Бигар” спроводи се према плану управљања који доноси Управљач на период од десет година (у даљем тексту: План управљања), са садржином и на начин прописан законом којим се уређује заштита природе.

План управљања, садржи и превентивне мере заштите од пожара у складу са законом који уређује заштиту од пожара и прописима донетим на основу тог закона.

План управљања Управљач доноси и доставља министарству надлежном за послове заштите животне средине (у даљем тексту: Министарство) најкасније у року од десет месеци од дана ступања на снагу ове уредбе.

У поступку давања сагласности на План управљања, Министарство прибавља мишљења министарстава надлежних за послове науке, просвете, културе, рударства и енергетике, привреде, грађевине, саобраћаја и просторног планирања, туризма и финансија.

Управљач је дужан да једном у три године анализира спровођење Плана управљања и остварене резултате и по потреби изврши његову ревизију.

До доношења Плана управљања, Управљач врши послове на основу годишњег програма управљања који је дужан да донесе и достави Министарству на сагласност у року од 60 дана од дана ступања на снагу ове уредбе.

Годишњи програм управљања из става 6. овог члана садржи нарочито: сажет приказ природних и других вредности заштићеног подручја, циљева заштите и одрживог коришћења, могућности и ограничења за њихово остваривање; детаљан приказ годишњих задатака на чувању, одржавању, унапређењу, приказивању и одрживом коришћењу заштићеног подручја за потребе науке, образовања, рекреације и туризма и укупног социо-економског развоја; приказ конкретних послова на изради и доношењу управљачких докумената, првенствено Плана управљања, акта о унутрашњем реду и чуварској служби и акта о накнади за коришћење заштићеног подручја; приказ задатака на обележавању заштићеног подручја, заснивању информационог система и противпожарној заштити; приказ субјеката и организационих и материјалних услова за извршење програма, висине и извора потребних финансијских средстава.

Члан 9.

Управљач је дужан да обезбеди спровођење режима заштите, односно унутрашњи ред и чување заштићеног подручја у складу

са правилником о унутрашњем реду и чуварској служби који доноси уз сагласност Министарства у року од шест месеци од дана ступања на снагу ове уредбе.

У оквиру садржине прописане законом којим се уређује заштита природе, правилником из става 1. овог члана ближе се утврђују забрањени радови и активности, као и правила и услови обављања радова и активности који су допуштени на подручју Споменика природе „Долина потока Бигар”.

Правилник из става 1. овог члана се објављује у „Службеном гласнику Републике Србије”.

Члан 10.

Управљач је дужан да на прописан начин обележи Споменик природе „Долина потока Бигар” и његове спољне границе, најкасније у року од 12 месеци од дана ступања на снагу ове уредбе.

Члан 11.

Управљач је дужан да заснује дигиталну базу података, односно географски информациони систем о природним и створеним вредностима, непокретностима, активностима и другим подацима од значаја за управљање Спомеником природе „Долина потока Бигар” у року од две године од дана ступања на снагу ове уредбе.

Члан 12.

Управљач доноси и доставља Министарству на сагласност акт о накнади за коришћење заштићеног подручја у року од шест месеци од дана ступања на снагу ове уредбе.

Члан 13.

Средства за спровођење Плана управљања обезбеђују се из буџета Републике Србије, од накнаде за коришћење заштићеног подручја, прихода остварених обављањем делатности Управљача и из других извора, у складу са законом.

Члан 14.

Планови уређења простора, шумске, ловне, пољопривредне и друге основе и програми који обухватају Споменик природе „Долина потока Бигар” усaglasiће се са Просторним планом Републике Србије, Планом управљања и режимима заштите утврђеним овом уредбом.

Члан 15.

Ова уредба ступа на снагу осмог дана од дана објављивања у „Службеном гласнику Републике Србије”.

05 број 110-8591/2015

У Београду, 13. августа 2015. године

Влада

Председник,

Александар Вучић, с.р.

ПРИЛОГ

ОПИС ГРАНИЦЕ И ГРАФИЧКИ ПРИКАЗ СПОМЕНИКА ПРИРОДЕ „ДОЛИНА ПОТОКА БИГАР”

Граница Споменика природе „Долина потока Бигар” почиње на западној страни заштићеног подручја, у координатној тачки у–76 17 221 х–48 01 904, која се налази на међи општина Пирот и

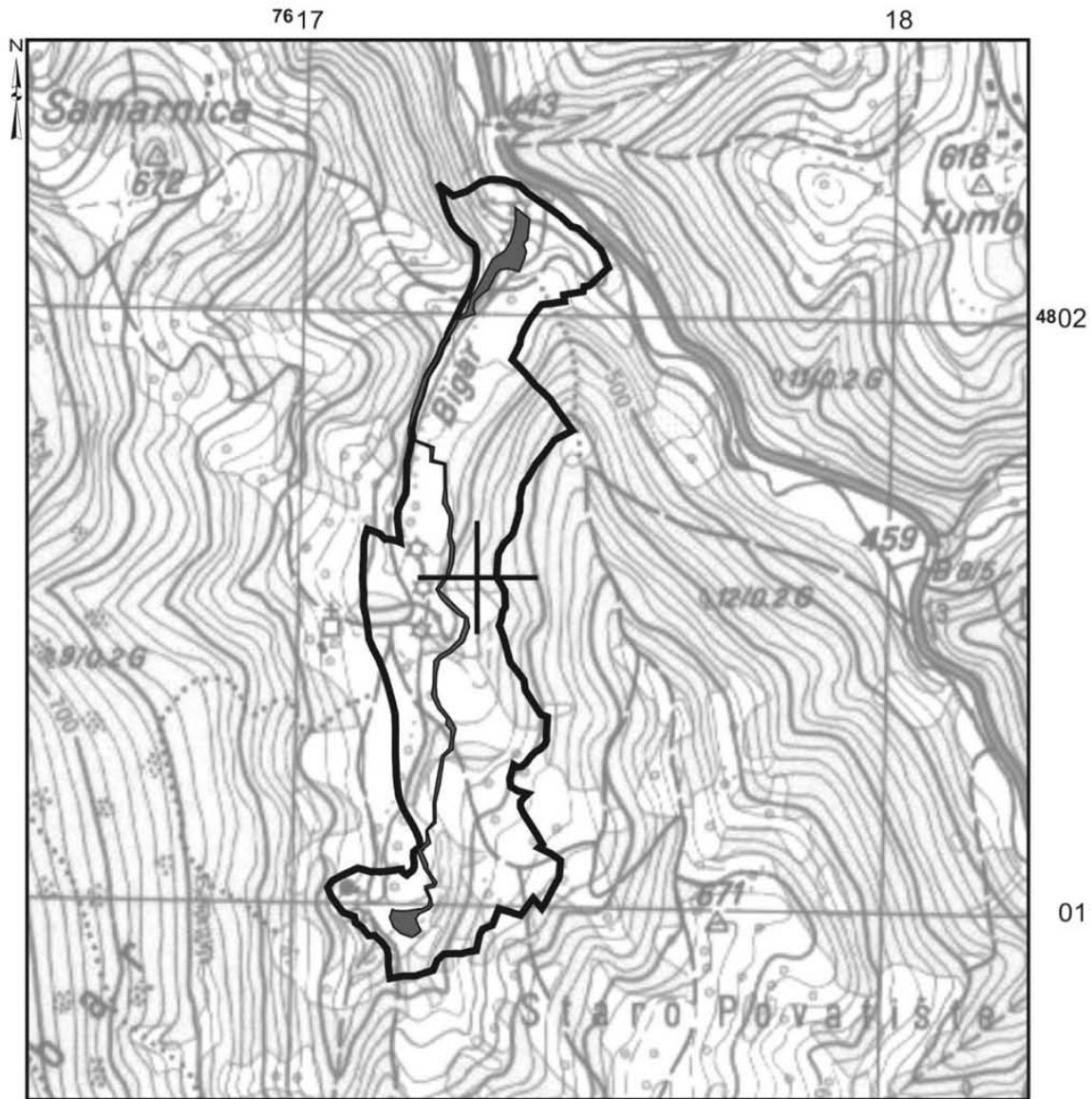
Књажевац. Такође, то је међа КО Базовик и Стањинац, а припада к.п. број 4089 (Поток Базовичко врело), КО Стањинац у општини Књажевац. Граница заштићеног подручја од границе поменутих општина даље иде у правцу севера, општина Књажевац, у КО Стањинац, прати међу к.п. број 4701 (пут) и к.п. бр. 4089 (Поток Базовичко врело), 4088 и 4086/1 до најјужније тачке к.п. број 4806/2, где граница у координати у–76 17 260 х–48 02 212 пресеца праволинијски к.п. број 4675 (Шугринска река), и прати њену десну обалу, узводно до к.п. број 411. Граница иде ка северо-истоку, пратећи границе к.п. бр. 411, 412, 413 и 4675 која делом прати пут А II Бр.124 – Пирот. У координати у–76 17 522 х–48 02 090, праволинијски пресеца парцелу, одваја се од пута и даље у правцу северо-запада прати границу к.п. бр. 4105, 4106, 4094 и 4102, којом излази на границу КО Стањинац, општина Књажевац и КО Базовик, општина Пирот. Граница прати међу КО Стањинац, општина Књажевац и КО Базовик, општина Пирот, скреће југо-источно, улази у КО Базовик (општина Пирот), пратећи границу к.п. бр. 112 и 104 којом скреће на ка југу и даље прати границе к.п. бр. 104, 234, 231, 233, 232, 231, 238, 241, 242, 13157 (пут) и 203 до најјужније тачке к.п. Праволинијски сече к.п. број 13157 (пут) и излази на границу к.п. број 325, прати границу к.п. бр. 325, 327, 328, 301, 300, 299, 289, 618 и 619 где у најјужнијој тачки к.п. бр. 619, што је и најјужнија тачка границе заштићеног подручја, граница скреће ка северу и прати границу к.п. бр. 619, 616, 614, 219, 280, 276, 281, 282, 286, 287 и 255. Граница у најсевернијој тачки (координатној тачи у–76 17 222 х–48 01 097) к.п. број 255, пресеца праволинијски к.п. број 13156 (пут) и даље ка северу прати границе к.п. бр. 247, 246, 80, 81, 88, 65, 94, 99, 98, 96 и 95. Долази до најсеверније тачке к.п. број 95 у КО Базовик, општина Пирот, где граница долази до међе КО Стањинац, општина Књажевац и Базовик, општина Пирот и прати је до почетне тачке која је у к.п. број 4089 (Поток Базовичко врело). Граница прати ивице периферних катастарских парцела укључених у простор који се предлаже за заштиту, пресецајући Шугринску реку у североисточном делу споменика природе, у висини к. п. број 4105, КО Стањинац, општина Књажевац.

Опис границе режима заштите I степена:





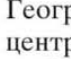
Граница режима I степена почиње на западној страни заштићеног подручја, у координатној тачки у–76 17 221 х–48 01 904, која се налази на међи општина Пирот и Књажевац. Такође, то је међа КО Базовик и КО Стањинац, а припада к.п. број 4089 (Поток Базовичко врело), КО Стањинац у општини Књажевац. Граница режима I степена, од границе поменутих општина даље иде у правцу севера, општина Књажевац, у КО Стањинац, прати границу подручја и међу к.п. број 4701 (пут) и к.п. број 4089 (Поток Базовичко врело), прати леву обалу потока Базовичко врело к.п. број 4089, низводно, међом к.п. бр. 4089, 4088 и 4087 до ушћа у Шугринску реку. Затим, граница режима I степена пратећи међу к.п. бр. 4089 и 4675, скреће нагло ка југу, односно узводно потоком, прати међу к.п. бр. 4089, 4110, 4109, 4094, 4090, 4091, 4092, 4093, 4094 и 4095, односно делом међе КО Стањинац (општина Књажевац) и КО Базовик (општина Пирот). На том месту поток Бигар (к.п. број 1354/1), прелази у КО Базовик (општина Пирот) и даље иде ка југу, узводно потоком Бигар, пратећи међе к.п. бр. 1354 и к. и. бр. 107, 106, 105, 104, 103, 234, 235, 245, 244, 13157, 314, 313, 314, 310, 309, 308, 307, 306, 305, 304 и 298. Граница даље прати међу к.п. бр. 613, 298, 297, 296, 295, 294, 611, 618, 615, 614, 219 и 284, нагло скреће ка северу и прати међе к.п. број 613 и к.п. бр. 288, 13156, 612, 611, 247, 94, 102, 101, 97 и 95 и долази до почетне тачке на граници између две општине.

Граница режима II степена заштите у потпуности се поклапа са границом заштићеног подручја.

Положај Споменика природе „Долина потока Бигар”



ЛЕГЕНДА:

-  Граница Споменика природе „Долина потока Бигар”
-  Граница режима I степена заштите
-  Граница режима II степена заштите
-  Географске координате
централне тачке
по Гаус Кригеру
x- 48 01 542
y- 76 17 280
-  Географске координате
централне тачке
по Гриничу
сгш- 43° 20' 57"
игд- 22° 26' 49"